



第 86 回 全日本自転車競技選手権大会 ロード・レース
 第 21 回全日本選手権個人タイム・トライアル・ロード・レース大会
 2017 日本パラサイクリング選手権・ロード大会
 実施要項



(v20170516)

- 1 主 催 公益財団法人日本自転車競技連盟
- 2 共 催 青森県階上町 一般社団法人日本パラサイクリング連盟
- 3 主 管 青森県自転車競技連盟
- 4 後 援 (予定) 公益財団法人日本障がい者スポーツ協会 公益財団法人 JKA 公益社団法人全国競輪施行者協議会
 一般財団法人日本自転車普及協会 一般社団法人日本競輪選手会 青森県 青森県教育委員会 公益財団法人青森県体育協会
 NHK 青森放送局 青森放送株式会社 青森朝日放送株式会社 株式会社青森テレビ デーリー東北新聞社 東奥日報社
 株式会社ビーエフエム (順不同)
- 5 協 賛
- 6 協 力 青森県警八戸警察署、青森県警察本部交通部交通機動隊八戸方面隊、八戸地域広域市町村圏事務組合八戸消防本部
 八戸地区交通指導隊階上支隊、八戸学院大学(順不同)
- 7 期 日 2017 年 6 月 23 日(金)~6 月 25 日(日)
- 8 会 場 【個人タイムトライアル】 階上岳登山口周辺周回コース(約 13 km/周)
 【個人ロードレース】 階上岳登山口周辺周回コース(約 14 km/周)
 ライセンスコントロール・ゼッケン配布 ハートフルプラザ・はしかみ
 監督会議/ライダーズ・ミーティング ハートフルプラザ・はしかみ
 メディア・ミーティング ハートフルプラザ・はしかみ
- 9 日 程 6月22日(木)

12:00~		競技役員集合	ハートフルプラザ・はしかみ
12:30~13:30		競技役員打ち合わせ	〃
14:00~15:30	個人タイムトライアルおよびロード	ライセンスコントロール・ゼッケン配布	〃
16:00~16:45	個人タイムトライアル	監督会議/ライダーズ・ミーティング	〃
17:00~17:30	個人タイムトライアル	メディア・ミーティング	〃
6月23日(金)【個人タイムトライアル】			
7:00~ 7:15	個人タイムトライアル	競技役員打ち合わせ	スタート地点
7:00~ 7:20	個人タイムトライアル(全カテゴリー)	当日ライセンスコントロール・ゼッケン発給	競技本部
7:15~	バイクチェック開始(※バイクチェックは各自のスタート時刻の 15 分前までとする。)		スタート地点
7:20~ 7:40	個人タイムトライアル(全カテゴリー)	ライダーズ・ミーティング(前日不参加者)	競技本部
7:30~	道路交通規制開始		
8:00~	WJ+WU17	個人タイムトライアル・スタート 13.0 km (13.0 km× 1 周)	
	MU17+MU15	個人タイムトライアル・スタート 13.0 km (13.0 km× 1 周)	
	MJ	個人タイムトライアル・スタート 13.0 km (13.0 km× 1 周)	
	MU23	個人タイムトライアル・スタート 13.0 km (13.0 km× 1 周)	
	パラサイクリング	個人タイムトライアル・スタート 13.0 km (13.0 km× 1 周)	
	〃 タンデム	個人タイムトライアル・スタート 26.0 km (13.0 km× 2 周)	
10:30~	表彰式		フォレストピア階上付近(仮)
11:00~	WE	個人タイムトライアル・スタート 26.0 km (13.0 km× 2 周)	
	ME WAVE 1	個人タイムトライアル・スタート 39.0 km (13.0 km× 3 周)	
	ME WAVE 2	個人タイムトライアル・スタート 39.0 km (13.0 km× 3 周)	
14:45~随時	個人タイムトライアル表彰式		フォレストピア階上付近(仮)
16:00~16:45	U23, WE, ME	個人ロード・ライセンスコントロール・ゼッケン配布	ハートフルプラザ・はしかみ
17:00~17:30	U23, WE	個人ロード・監督会議/ライダーズ・ミーティング	〃
17:40~18:00		個人ロード・メディア・ミーティング	〃
6月24日(土)【個人ロードレース】			
7:00~ 7:15	個人ロード	競技役員打ち合わせ	スタート地点
7:15~ 7:45	U23	出走サイン	スタート地点
7:30~		道路交通規制開始	
7:50~	U23	開会式	スタート地点
8:00~	U23	個人ロード・スタート 140.0 km (14.0 km× 10 周)	
12:15~12:45	WE	出走サイン	スタート地点
12:30~	U23	表彰式:	フォレストピア階上付近(仮)
13:00~	WE	個人ロード・スタート 112.0 km (14.0 km× 8 周)	
17:00~	WE	表彰式:	フォレストピア階上付近(仮)
17:30~18:15	ME	個人ロード・ライセンスコントロール・ゼッケン配布	ハートフルプラザ・はしかみ
18:30~19:00	ME	個人ロード・ライダーズ・ミーティング	〃
19:00~19:20		個人ロード・メディア・ミーティング	〃
6月25日(日)【個人ロードレース】			
7:00~ 7:15	個人ロード	競技役員打ち合わせ	スタート地点
7:15~ 7:45	ME	出走サイン	スタート地点
7:30~		道路交通規制開始	
8:00~	ME	個人ロード・スタート 210.0 km (14.0 km×15 周)	
14:30 (予定)	ME	表彰式:	フォレストピア階上付近(仮)

10 競技規則 2017 年度版(公財)日本自転車競技連盟競技規則および大会特別規則による。

11 参加資格

- (1) 各カテゴリ共通 2017 年度(公財)日本自転車競技連盟および UCI 加盟国で競技者登録を完了した日本国籍を有する男女競技者。
ただしパラサイクリング種目に参加する者は、障害者手帳などを所持する日本パラサイクリング連盟が認めた者。タンデム・パイロットは各競技者に対して 1 名のみとし、各パイロットは 1 名の競技者とのみと参加できる。監督は、日体協公認指導者有資格者または JCF ライセンス保持者(チームアテンダント)とする。
- (2) 「男子エリート」(ME) 個人タイムトライアル: 24 名以下、個人ロードレース: 200 名以下
男子エリート競技者(94 年以前生まれ)および男子 U23 競技者(95-98 年生まれ)で、下記の基準に基づき選考する。申込資格獲得大会該当者・本連盟および加盟団体の推薦者。
男子 U23 競技者のエリートカテゴリ・ロードレースへの申込も認めるが、この場合には、本大会の U23 カテゴリ・ロードレースには申込み出来ない。また、男子 U23 競技者のエリートカテゴリ・タイムトライアルへの申込も認めるが、この場合には、本大会の U23 カテゴリ・タイムトライアルには申込み出来ない。
- (3) 「女子エリート」(WE) 個人タイムトライアル: 15 名以下、個人ロードレース: 100 名以下
女子(98 年以前生まれ)で、下記の基準に基づき選考する。
申込資格獲得大会該当者・本連盟および加盟団体の推薦者
- (4) 「男子 U23」(MU23) 個人タイムトライアル: 24 名以下、個人ロードレース: 150 名以下
95~98 年生まれの男子で、下記の基準に該当する者。
申込資格獲得大会該当者・本連盟および加盟団体の推薦者
U23 カテゴリを選択した申込者は、エリートカテゴリに重複して申込できない。
- (5) 「男子ジュニア」(MJ) 個人タイムトライアル: 15 名以下
99~2000 年生まれの男子で、下記の基準に基づき選考する。
申込資格獲得大会該当者・本連盟および加盟団体の推薦者
- (6) 「男子 U17+男子 U15」(MU17+MU15) 個人タイムトライアル: 15 名以下
2001~2004 年生まれの男子で、下記の基準に基づき選考する。
申込資格獲得大会該当者・本連盟および加盟団体の推薦者
- (7) 「女子ジュニア+女子 U17」(WJ+WU17) 個人タイムトライアル: 15 名以下
女子(99~2002 年生まれ)で、下記の基準に基づき選考する。
申込資格獲得大会該当者・本連盟および加盟団体の推薦者
- (8) パラサイクリング: 日本パラサイクリング連盟が認めた者
各種目において参加競技者が一定数を満たさなかった場合は、中止することがある。
パラサイクリング種目において参加競技者が一定数を満たさなかった場合は、区分、スポーツ・クラス、性別グループを混合することがある。この場合、UCI 規則 16.1.005 を適用する。
- | | |
|---------------------|--------------------------|
| 男子: MB | 視覚障害クラスB |
| MC1・MC2 | 自転車競技クラスC1・C2 |
| MC3・MC4・MC5 | 自転車競技クラスC3・C4・C5 |
| MT1・MT2 | トライサイクル・クラスT1・T2 |
| MH1・MH2・MH3・MH4・MH5 | ハンドバイク・クラスH1・H2・H3・H4・H5 |
| 女子: FB | 視覚障害クラスB |
| FC1・FC2・FC3・FC4・FC5 | 自転車競技クラスC1・C2・C3・C4・C5 |
| FT1・FT2 | トライサイクル・クラスT1・T2 |
| FH1・FH2・FH3・FH4・FH5 | ハンドバイク・クラスH1・H2・H3・H4・H5 |

12 表彰

- (1) 各カテゴリ共通 表彰式には各カテゴリ、上位 3 位までが出席する。
- (2) 「男子エリート」(ME) 1 位チャンピオン・ジャージ、賞状とメダル、2~3 位に賞状とメダル、4~6 位に賞状を授与する。
- (3) 「女子エリート」(WE) 1 位チャンピオン・ジャージ、賞状とメダル、2~3 位に賞状とメダル、4~6 位に賞状を授与する。
- (4) 「男子 U23」(MU23) 1 位チャンピオン・ジャージ、賞状とメダル、2~3 位に賞状とメダル、4~6 位に賞状を授与する。
- (5) 「男子ジュニア」(MJ) 1 位チャンピオン・ジャージ、賞状とメダル、2~3 位に賞状とメダル、4~6 位に賞状を授与する。
- (6) 「男子 U17+男子 U15」(MU17+MU15) 1 位チャンピオン・ジャージと賞状、2~3 位に賞状を授与する。
- (7) 「女子ジュニア+女子 U17」(WJ+WU17) 1 位チャンピオン・ジャージ、賞状とメダル、2~3 位に賞状とメダルを授与する。別途、女子 U17 の 1 位に賞状を授与する。
- (8) パラサイクリング: 各種目各カテゴリ男女別に 1~3 位(マイナス 1 ルール適用)を表彰し、1 位チャンピオン・ジャージと賞状とメダルを授与する。

13 参加申込

- (1) 申込方法: 下記の①または②により申込み。
- ① チームエントリー
大会申込資格を満たすものは、エントリーサイト(<http://jcf.tstar.jp/>)からチームごとに申込み。
- ② 所属の加盟団体および本連盟強化委員会からの申込み・推薦
競技者は加盟団体へ依頼し、加盟団体がエントリー手続きを行う。各加盟団体は取りまとめて(公財)日本自転車競技連盟に、メールと、併せて郵送またはファクシミリにて送付する。
また、大会申込資格を満たすものに加えて、都道府県主催大会の上位入賞者等、出場に値する実績があると認めたものを推薦することができる。
- (2) 申込期限: JCF着信: 2017年5月31日(水)JCF必着。
なお、エントリーサイトは5月12日に開設予定である。
- (3) 申込先: ②による場合は〒141-0021 東京都品川区上大崎3-3-1 自転車総合ビル5階 / Fax: 03-6277-2691 e-mail: gyomu@jcf.or.jp

14 参加料 1 種目 1 名につき、【エリート】8,000 円、【U23】7,000 円、【ジュニア以下】5,000 円とする。システム利用料等は別途徴収。

- (1) エントリーサイトにしがたい納入すること。
- (2) 参加確定後、推薦した団体がとりまとめ(公財)日本自転車競技連盟に速やかに送金すること。なお、出走までに送金がなされなかった場合は出走を認めない場合があるので注意すること。

- 15 UCI ポイント 国内選手権大会としての当大会には、UCI ランキングのために、下記のポイントが与えられる。
- (1) 男子エリート・カテゴリに参加した競技者に対し、男子エリート/U23ワールドランキングおよび男子エリート/U23コンチネンタルランキングのためにUCI規則2.10.008および2.10.031に従い；個人ロードレースの上位10競技者に、70, 55, 40, 30, 25, 20, 15, 10, 5, 3ポイント。個人タイムトライアルの上位10競技者に、30, 25, 20, 15, 10, 5, 3, 1, 1, 1ポイント。
- (2) 女子エリート・カテゴリに参加した競技者に対し、女子エリートランキングのためにUCI規則UCI規則2.10.017に従い；個人ロードレースの上位5競技者に、10, 7, 5, 3, 1ポイント。個人タイムトライアルの上位3競技者に、3, 2, 1ポイント。
- 16 ドーピング検査について
- (1) 本競技会は、日本ドーピング防止規程に基づくドーピング検査対象大会である。本大会参加者は、大会にエントリーした時点で日本ドーピング防止規程にしたがい、ドーピング検査を受けることに同意したものとみなす。
- (2) また、未成年者(20歳未満)においては、上記のドーピング検査の実施についての親権者の同意書の日本自転車競技連盟への事前提出が必要である。
- (3) 本大会参加者は、本大会において行われるドーピング検査を拒否または回避した場合、検査員の指示に従わない場合、帰路の移動等個人的諸事情によりドーピング検査手続きを完了することができなかった場合等は、ドーピング防止規則違反となる可能性がある。ドーピング防止規則違反と判断された場合には、日本ドーピング防止規程に基づき制裁等を受けることになるので留意すること。
- (4) 前記に鑑み、すべての参加競技者は、棄権、失格となった場合であってもドーピング検査対象となる可能性があることから、参加競技者は自己の責任において、自身がドーピング検査対象として指名されているか否かを確認すること。
- (5) 摂取医薬品リストを、出走サイン(バイクチェック)時に提出すること。
- (6) 日本ドーピング防止規程の詳細内容およびドーピング検査については、公益財団法人日本アンチ・ドーピング機構のウェブサイト(<http://www.playtruejapan.org>)にて確認すること。
- 17 その他
- (1) 2017年度有効の登録証をライセンス・コントロール時に提示すること。
- (2) ライセンス・コントロール時に、競技用ジャージを提示して確認を受けること。
- (3) 年間を通して傷害保険に加入すること。(スポーツ安全保険等)
- (4) 健康保険証を持参すること。
- (5) 大会中の疾病、負傷については、応急処置のほかは参加者の責任とする。
- (6) エントリーを所属チームから行った競技者はそのチームジャージを着用する。競技者登録都道府県連盟から行った者は、当該都道府県ジャージ着用を原則とするが、所属チームジャージにより出走する場合は申込時にそのチーム名を記入すること。ライセンス・コントロール時に、競技用ジャージを提示して確認を受けること。
- (7) 参加申込書に記載された個人情報、資格の確認及び大会に係る諸連絡を行うほか、氏名、生年月日、所属、競技成績、競技歴、写真などをポスター、プログラム、コミニケ等で掲載する等、新聞社などマスコミ関係各社に情報を提供し、新聞等メディアに掲載される場合がある。
- (8) 本大会における肖像権はJCFに帰属される。
- (9) ライダーズ・ミーティングには競技者、チーム代表者((公財)日本体育協会公認指導者あるいはJCFライセンス保持者)のいずれかが必ず出席すること。
- (10) タイム・テーブル、注意事項等はコミュニケとして必要に応じ随時JCFウェブサイトにて発表する。郵送での連絡は行なわないので、各自十分注意すること。
- (11) 実施要項についても変更があった場合は、JCFウェブサイトにて発表するので各自十分注意すること。

全日本選手権自転車競技大会ロードレース大会申込資格獲得大会・資格基準

■ランキング/登録/JCF・加盟団体主催大会		2017/1/30					
No.	資格対象事項	対象カテゴリ/条件					備考
		ME	MU	MJ/MY	WE	WJ/WY	
1	申込時点でUCIロードランキング	○	○	○	○	○	ポイント保持者
2	UCI世界選手権大会 ロードレース	出場	出場	出場	出場	出場	
3	アジア選手権大会・アジアジュニア選手権大会ロードレース	出場	出場	出場	出場	出場	
4	オリンピック競技大会・アジア競技大会 ロードレース	出場	出場		出場	出場	前年開催のみ対象
5	全日本選手権自転車競技大会ロードレース (全カテゴリ)	50位	50位	50位	50位	50位	
6	全日本選手権自転車競技大会ロード・タイムトライアル	20位	20位	20位	20位	20位	
7	ジャパンカップサイクルロードレース (UCI HC)	出走	出走				
	ジャパンカップサイクルロードレース オープンレース *1	20位	20位	20位	20位	20位	
8	ツール・ド・とちぎ (UCI 2.2)	出走	出走				全ステージ出走 付帯する市民レースは除く
	ツアー・オブ・ジャパン (UCI 2.1)	出走	出走				
	ツール・ド・熊野 (UCI 2.2)	出走	出走				
	ツール・ド・北海道 (UCI 2.2)	出走	出走				
	ツール・ド・おきなわ (UCI 1.2)	出走	出走				
9	国民体育大会 (成年・少年ロードレース)	50位	50位	50位			
10	全国都道府県対抗自転車競技大会 ロードレース	30位	30位	30位	30位	30位	
11	チャレンジサイクルロードレース	30位	30位	30位	30位	30位	A部門
	西日本チャレンジサイクルロードレース	15位	15位	15位	15位	15位	A部門
	九州チャレンジサイクルロードレース	15位	15位	15位	15位	15位	A部門
12	全国8地域道路競走大会	10位	10位	10位	10位	10位	
13	経済産業大臣旗全日本実業団ロードチャンピオンシップス	○	○	○	○	○	P1.F 30位以内 E1 10位以内
	JBCF石川サイクルロードレース *1	○	○	○	○	○	
	JBCF西日本ロードクラシック	○	○	○	○	○	
	JBCF東日本ロードクラシック	○	○	○	○	○	
14	全日本大学対抗選手権自転車競技大会 ロードレース	30位	30位	30位	30位	30位	
15	全日本学生選手権個人ロードレース大会	30位	30位	30位	30位	30位	
16	全日本学生選手権個人ロードTT自転車競技大会	15位	15位	15位	10位	10位	普及の部は除く
17	全国高等学校総合体育大会 ロードレース	30位	30位	30位			
18	全国高等学校選抜自転車競技大会 ロードレース	30位	30位	30位	30位	30位	
19	全国ジュニア自転車競技大会(四日市)		20位	20位	20位	20位	A部門のみ
20	修善寺カップ女子 ロードレース				15位	15位	
21	2days race in 木祖村 *1	10位	10位	20位			総合順位
	2days race in 木島平	3位	3位	10位			総合順位

■JCF主管大会							
No.	資格対象大会	対象カテゴリ/条件					備考
		ME	MU	MJ/MY	WE	WJ/WY	
1	益田チャレンジヤーズステージ	10位	10位	10位	10位	10位	

- ・ エントリー締切日の直近(直近大会が中止の場合はその前年)の大会を対象とする。
 - ・ 対象カテゴリ/条件欄の順位については記載された順位以内(DNF/FADは含まない)で申込資格獲得とする。
 - ・ 対象カテゴリ/条件欄の○の表記については備考欄を参照のこと。
 - ・ 男女のユース競技者(MU17,WU17,MU15)は申込資格獲得大会の指定はなく、本連盟あるいは加盟団体の推薦により参加できる。
 - ・ 申込資格獲得大会において基準を満たしても、カテゴリ毎の定員を超える場合は、選考の結果として参加できないことがある。
 - ・ 上記資格対象事項については、大会の実施状況などにより変更される可能性がある。
- *1 2017年全日本ロード参加者まで認められ、2018年全日本ロード申込資格獲得大会より削除予定。

テクニカル・ガイド

- 1 競技規則 UCI 規則、(公財)日本自転車競技連盟競技規則および大会特別規則による。
 - (1) UCI、JCF ペナルティ・リストのみが適用される。
 - (2) UCI/JCF アンチ・ドーピング規則・WADA/JADA 規程が適用される。
- 2 UCI ポイントについて
国内選手権大会としての当大会には、UCI ランキングのために、下記のポイントが与えられる。
 - (1) 男子エリート・カテゴリに参加した競技者に対し、男子エリート/U23 ワールドランキングおよび男子エリート/U23 コンチネンタルランキングのために UCI 規則 2.10.008 および 2.10.031 に従い;
個人ロードレースの上位 10 競技者に、70, 55, 40, 30, 25, 20, 15, 10, 5, 3 ポイント
個人タイムトライアルの上位 10 競技者に、30, 25, 20, 15, 10, 5, 3, 1, 1, 1 ポイント
 - (2) 女子エリート・カテゴリに参加した競技者に対し、女子エリート・ランキングのために UCI 規則 2.10.017 に従い;
個人ロードレースの上位 5 競技者に、10, 7, 5, 3, 1 ポイント
個人タイムトライアルの上位 3 競技者に、3, 2, 1 ポイント
- 3 大会本部は、ハートフルプラザ・はしかみ大ホールに、6/22(木)～25(日)の間、7:00-20:00 に設置される。なお、レース時には各 S/F 地点フォレストピア階上 2F に移動する。
- 4 アンチ・ドーピング検査場は、S/F 地点フォレストピア階上付近駐車場内検査車両に設置される。
- 5 競技進行状況は、アナウンスにより告知される。
- 6 参加者の義務
 - (1) ライセンス、ジャージをライセンスコントロール・ゼッケン配布時に提示すること。
 - (2) 年間を通じて傷害保険に加入すること。(スポーツ安全協会等)
 - (3) 大会中の疾病、負傷については、応急処置のほかは参加者の責任・費用負担とする。
 - (4) 健康保険証を持参すること。
 - (5) (公財)日本自転車競技連盟公認ヘルメットを着用すること。
 - (6) エントリーを所属チームから行った競技者は、そのチームジャージを着用すること。
 - (7) 競技者登録都道府県連盟から行った者は、当該都道府県ジャージ着用を原則とするが、所属チームジャージにより出走する場合は申込時にそのチーム名を記入すること。
- 7 会場近傍の病院:大会プログラムに記載する。
- 8 コミセール・パネルの構成
 - (1) 技術代表 TBC
 - (2) チーフ・コミセール TBC
 - (3) コミセール・パネル TBC
 - (4) 大会ディレクタ TBC
- 9 本大会の成績を 2017 年ロード世界選手権自転車競技大会のロード・レース代表候補選手選考の参考とする。
- 10 要項、テクニカル・ガイド記載事項は、諸事情により変更となる場合がある。変更事項・注意事項等は、コミュニケとして必要に応じ随時大会公式ウェブサイトに表示する。郵送での注意事項伝達は行わないので、各自十分注意のこと。

【個人タイムトライアル特別規則】

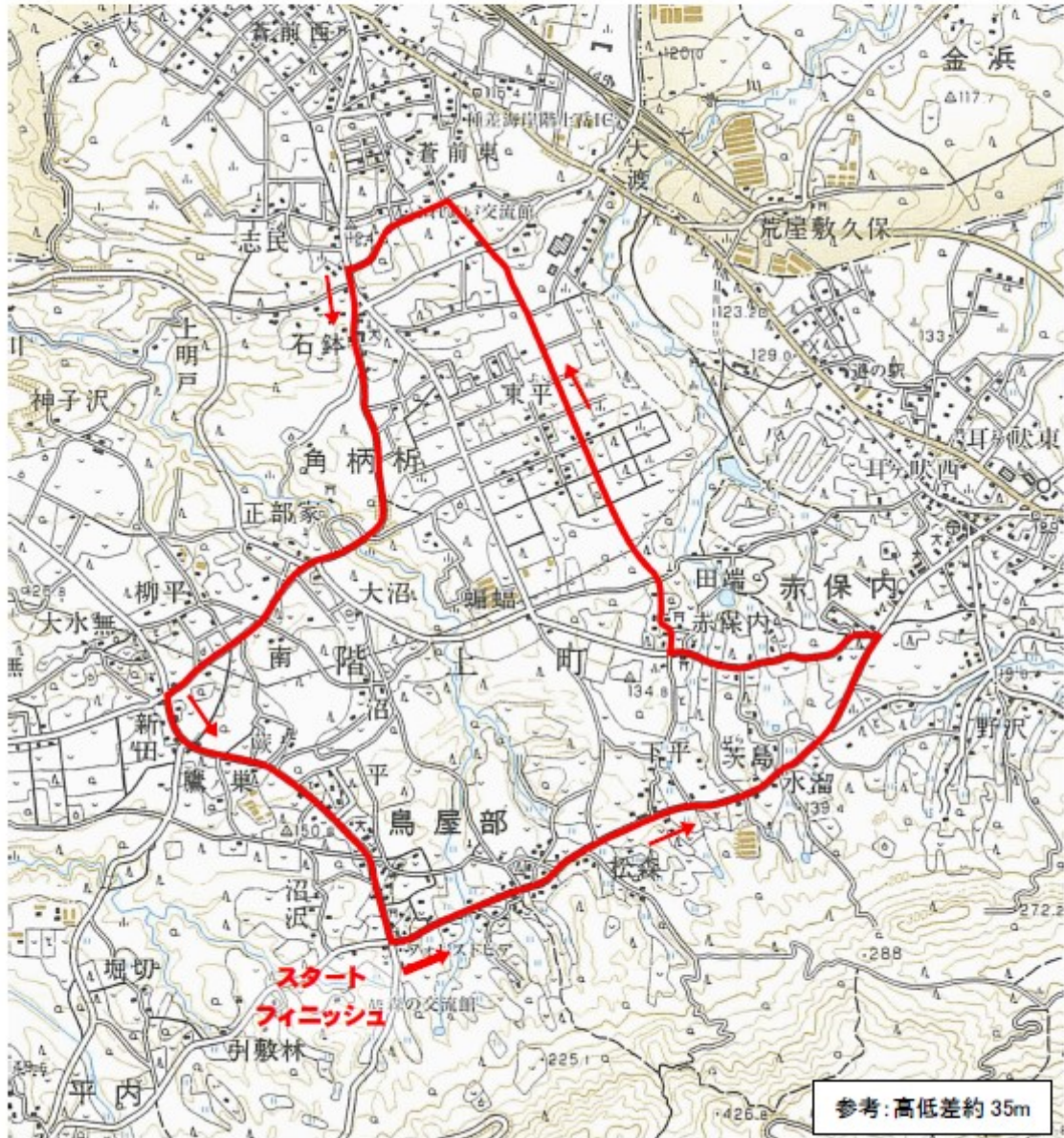
- 11 競技規則に適合する範囲内において、無線通信装置の使用を認める。(JCF 規則第 28 条 1)
- 12 個人タイムトライアルにおいてチームカーの走行を全カテゴリ認める。

【個人ロードレース特別規則】

- 13 完走の制限時間について
 - (1) 各カテゴリ先頭から 10 分以内にフィニッシュできないとコミセールにより判断された選手は、競技途中において失格となる。
 - (2) 判断の基準は競技序盤においてはメイン集団から脱落后概ね 1 分、競技中盤においては先頭から概ね 5 分、競技終盤においては先頭から概ね 10 分である。
 - (3) コミセールから失格を宣告された競技者は、速やかに競技から離脱すること。自力でフィニッシュ地点に戻る場合は、ゼッケンを外し、フレームプレートは付けたままレース順行方向に走行すること。
 - (4) 競技途中で自ら棄権した選手は、サグワゴン・コミセールもしくはフィニッシュ・ジャッジのいずれかにその旨伝達すること。
- 14 男子エリートカテゴリにおいて、下記条件によりチームカーの走行を認める。
 - (1) (公財)日本自転車競技連盟競技規則内、日本自転車競技連盟ランキング制度に基づく 2017 年 5 月 1 日時点の JCF 個人ロードランキング(男子エリート)8 位迄の選手が所属するチーム
 - (2) 1 チームにつき 1 台まで。ランキング 8 位迄に複数の選手を有するチームがある場合や該当選手が出場しない場合は、次点の選手が所属する 8 チームまで対象を順次繰り下げる。
 - (3) チームカー持込料として 1 チームあたり 1 万円の負担金を主催者に納入すること。
 - (4) ラジオツアー受信機、車両ステッカーは主催者より貸与する。それ以外は一切の経費はチーム負担とする。
 - (5) チームカー運転者は日本国内で有効な運転免許証をもち、かつ JCF もしくは UCI 加盟国発行ライセンスを保持する者に限る。
 - (6) 上記のほか、本連盟が別途定める条件を遵守する旨の誓約書に署名すること。
- 15 飲食料補給区間はフィニッシュ地点近傍に設置される。詳細な場所および周回数とは別途告知する。
- 16 ニュートラル・サービス(予定) シマノ、アミアスポーツジャパン
凡例 ME: 男子エリート (23 歳以上) WE: 女子エリート (19 歳以上)
MU23: 男子アンダー 23 (19~22 歳) J: ジュニア (17~18 歳)
U17: アンダー 17 (15~16 歳) U15: アンダー 15 (13~14 歳)

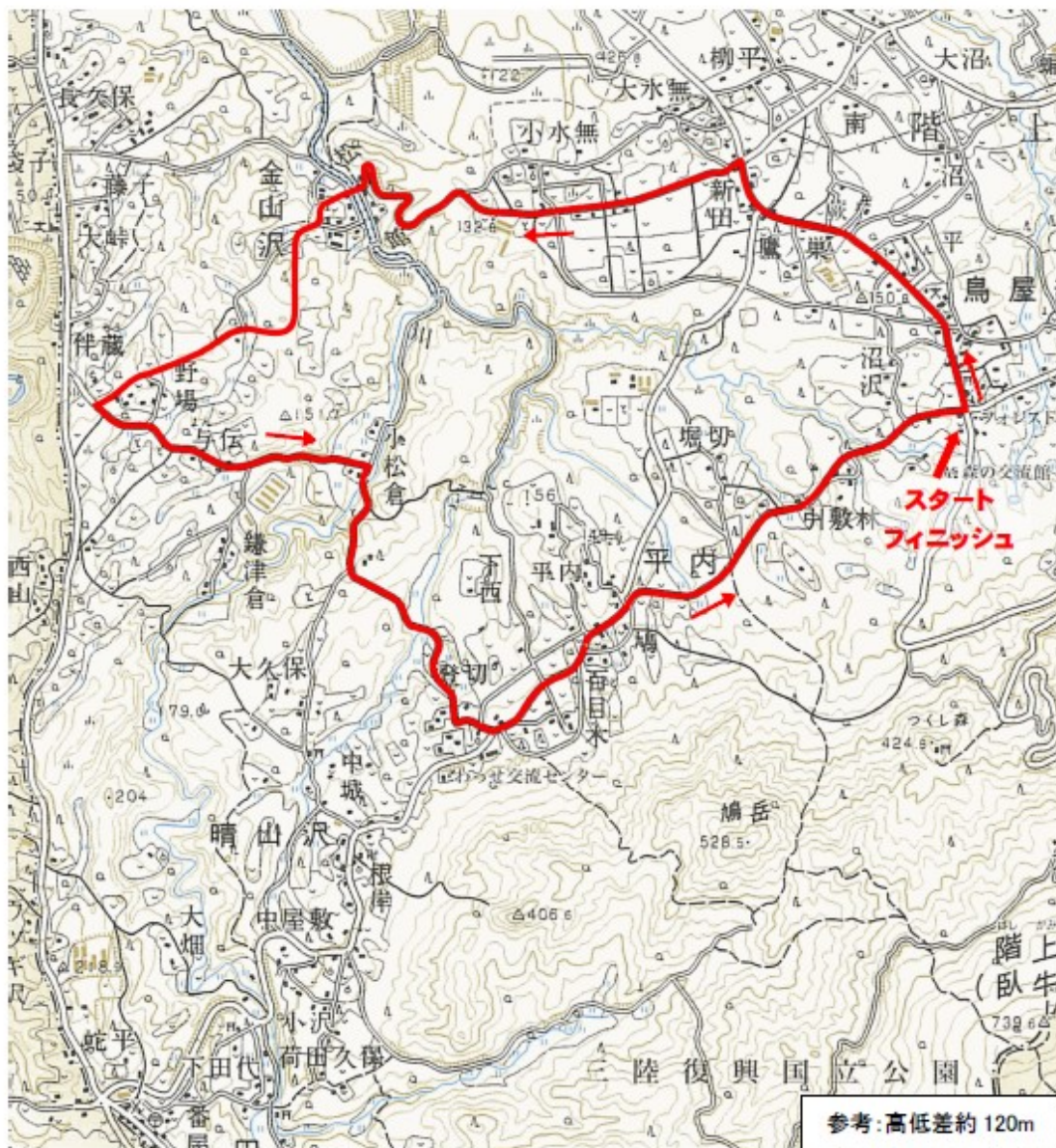
個人タイムトライアルコース図

6月23日（金）に走行するコース [1周 13km]



個人ロードレースコース図

6月24日(土)・25日(日)に走行するコース [1周 14km]



コース高低図

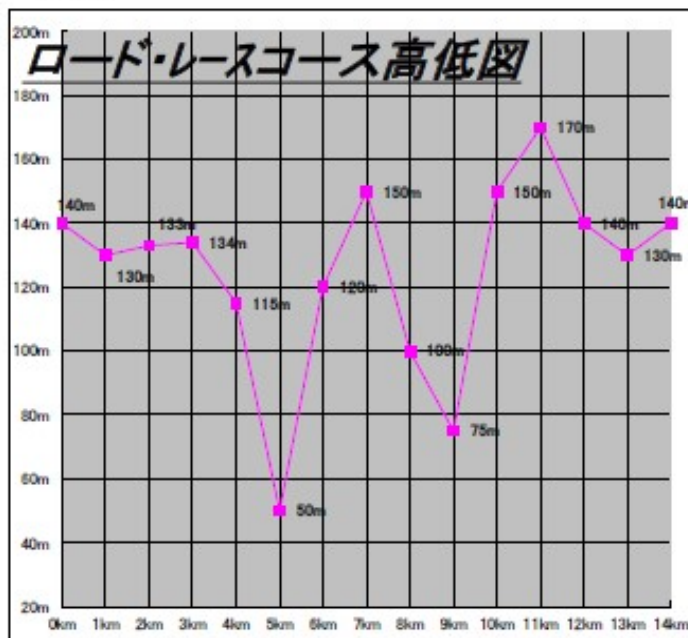
ロード・レース

- ME・WE・U-23 RR

コース：1周 約14km、標高差 120m

ロード・レースコース高低表

距離(km)	標高(m)
0km	140m
1km	130m
2km	133m
3km	134m
4km	115m
5km	50m
6km	120m
7km	150m
8km	100m
9km	75m
10km	150m
11km	170m
12km	140m
13km	130m
14km	140m



タイム・トライアル

- 全カテゴリー、パラサイクリング

コース：1周 約13km、標高差 35m

タイム・トライアルコース高低表

距離(km)	標高(m)
0km	140m
1km	126m
2km	137m
3km	129m
4km	128m
5km	128m
6km	114m
7km	110m
8km	120m
9km	113m
10km	126m
11km	133m
12km	145m
13.0km	140m

