

平成30年度

第53回全国都道府県対抗自転車競技大会

いきいき茨城ゆめ国体自転車競技リハーサル大会

## テクニカルガイド



この資料は監督会議で使用しますので印刷してご持参下さい。

都道府県名	
氏名	

## 目次

### ページ番号

2	会場 受付 監督会議 表彰式
3	総合表彰式 会場使用について
4	駐車場 トラック公式練習
5	宿泊 昼食弁当 医療機関 荷物輸送 問い合わせ先
6	大会特別規則 共通 ロード・レース トラック・レース

### 【主要役員】

連盟技術代表 坂井田 米治

総務委員長 折本 裕樹

審判長 高畑 秀規

コミセールパネル 坂井田 米治, 高畑 秀規, 岡和田 真治

## 1 会 場

- (1) 監督会議  
つくばウェルネスパーク ヘルスプラザ  
〒300-4234 茨城県つくば市山木1562番地 TEL : 029-867-5210
- (2) ロード競技  
つくば市特設ロード・レース・コース (つくばウェルネスパーク発着)  
〒300-4234 茨城県つくば市山木1562番地 TEL : 029-867-5210
- (3) トラック競技  
取手競輪場 (400m)  
〒302-0023 茨城県取手市白山6-2-8 TEL : 0297-73-3240
- (4) 総合表彰式  
取手競輪場  
〒302-0023 茨城県取手市白山6-2-8 TEL : 0297-73-3240

## 2 受 付(ライセンスコントロール)

- (1) 選手・監督受付  
日時: 平成30年10月13日(土) 12:00~12:40  
場所: つくばウェルネスパーク ヘルスプラザ  
〒300-4234 茨城県つくば市山木1562番地 TEL:029-867-5210
- (2) 配付物
- IDカード ロード:選手のほか4名まで(監督・コーチ・チーム補給所補給員用)発行する。  
トラック:選手のほか2名まで(監督・コーチ用)発行する。  
※ロード・トラックとも、希望するチームには追加で1名まで発行する。
  - プログラム 各都道府県3部(一般受付にて販売も行う。)
  - ゼッケン  
ロードとトラックでは別のゼッケンを使用する。  
男子 白地に黒文字  
女子 ピンク地に黒文字
  - フレームプレート  
男子 ロード:白地に黒文字  
女子 ロード:ピンク地に黒文字
  - ロード用計測チップ  
13日(土)12:00よりつくばウェルネスパークヘルスプラザで受付時に配付  
\*レース終了後、直ちに返却すること。紛失した場合は、実費請求します。

## 3 開始式・監督会議

- 日時: 平成30年10月13日(土) 13:00~13:45  
場所: つくばウェルネスパーク ヘルスプラザ (会場全体図⑱)
- 優勝旗、盾返還式を会のはじめに行います。
  - 監督会議への出席は、都道府県監督・コーチ2名までとする。

## 4 表彰式

- (1) ロード競技  
日時: 平成30年10月14日(日)14:30~  
場所: つくばウェルネスパーク セキショウチャレンジスタジアム(会場全体図⑲)  
※雨天時は、つくばウェルネスパークヘルスプラザで行う。(会場全体図⑱)  
集合: 表彰を受ける選手は15分前に集合・待機し、式典委員の指示に従うこと。  
服装: 入賞者は登録されたジャージとする。(サンダル、サングラスの着用禁止)
- (2) トラック競技  
日時: 平成30年10月15日(月) 13:05~ (種目別表彰Ⅰ)  
※上記日時前、同会場で 12時30分~50分まで 競輪場主催イベント(予定)  
平成30年10月15日(月) 16:50~ (種目別表彰Ⅱ)  
平成30年10月16日(火) 14:00~ (種目別表彰Ⅲ, 総合表彰)  
場所: 取手競輪場 メインスタンド3階  
集合: 表彰を受ける選手は10分前に集合・待機し、式典委員の指示に従うこと。  
服装: 入賞者は登録されたジャージとする。(サンダル、サングラスの着用禁止)

## 5 総合表彰式

日時：平成30年10月16日(火) 種目別表彰Ⅲ終了後

場所：取手競輪場 メインスタンド3階

集合：表彰を受ける選手は、種目別表彰Ⅲ終了後速やかに式典を開始できるように集合・待機し、式典委員の指示に従うこと。

服装：入賞者は登録されたジャージとする。(サンダル、サングラスの着用禁止)

## 6 会場使用について

### (1) ロード競技会場

1. 大会期間中はIDカードの着用を義務づける。
2. コースの下見について  
宿舎と競技会場間の移動及びロード練習、コース下見等では、常に交通規則を遵守するとともにヘルメット着用を義務づける。監督・コーチは責任を持って指導すること。また、下見中の事故等は当事者同士で解決すること。選手間の接触・落車等による器材の破損についても、レース中の事故と同じ扱いとする。
3. 下見中、レース中のゴミの投げ捨ては厳禁とする。
4. 器材保管場所については、選手控所(テント内)を使用することができる。(会場全体図⑨)  
ただし、器材紛失等のトラブルについて大会本部では責任を負わない。※13日(土)のみ会場内夜間警備を実施
5. 選手控所は、13日(土)18:00施錠、14日(日)5:30開錠とする。
6. 更衣室について、女子はセキショウチャレンジスタジアムクラブハウス、男子はヘルスプラザ1階を使用することができる。(会場全体図⑩)
7. 会場内は全面禁煙とする。

### (2) トラック競技会場

1. 大会期間中はIDカードの着用を義務づける。立入禁止区域には、絶対に入らないこと。
2. 10月13日(土)から選手村を使用することができる。夜間警備は、10月14日(日)からとなるため、備品に関しては、自己責任のもとで管理すること。
3. 選手村は、都道府県毎の区割りした場所を使用すること。(会場配置図<選手控所>参照)  
なお、選手村内に各自でシートを敷くことが望ましい。
4. 選手村では、施設内のコンセント、火気、発電機等の使用は禁止とする。また、私設テント等の設置を禁止する。選手村は、取手競輪場施設の屋根の下になる(雨除けのシートを設置する)。
5. トラック会場では、メカニック・サービスの設置はしない。
6. 女子の更衣については、会場内に女子更衣室を設置する。(会場配置図<取手競輪場>参照)
7. 競輪場内に張り出すチーム横断幕は、1~2コーナー間のフェンスまたはバック側フェンスの下部に限定する。  
のぼり旗については、観戦の妨げにならないよう配慮すること。
8. 自転車保管所を設置する。(会場配置図<取手競輪場>参照)  
ただし、各都道府県参加選手数分までとし、指定の場所へ保管すること。  
保管庫内での乗車、整備、ウォーミングアップ等は行わないこと。  
自己責任のもとで預入・出庫し、破損や盗難等に対しては、実行委員会では責任は一切負いかねる。  
(10月14日(日)、15日(月)は、夜間警備を配置している。)

自転車保管庫開設時間

日時	開設時間
10月13日(土)	午前7時~午後4時30分
10月14日(日)	午後2時~午後4時30分
10月15日(月)	午前7時~午後6時
10月16日(火)	午前7時~競技終了まで

9. 選手・監督のバンク内の入場は、地下道のみとし、退場はバック側のみとする。
10. フィールド外のウォーミングアップについては、禁止エリアを設ける。  
フィールド内のローラーの使用は原則禁止とする。ただし、スプリントの1/2決勝以降については、持ち込みを認める
11. 喫煙は所定の場所ですること。(取手競輪場喫煙可能エリア図参照)
12. ゴミは場内備付けのごみ箱に捨てること。
13. 会場内に競輪車券の発払機がある、発払機の上に座ったり、私物(特に飲み物)等は置かないこと。
14. 選手村の利用時間について

日時	選手村の利用時間	競輪場入口解除	競輪場施錠
10月13日(土)	午前7時~午後5時	午前7時	午後5時
10月14日(日)	午後2時~午後4時30分	午後2時	午後4時30分
10月15日(月)	午前7時~午後6時30分	午前7時	午後6時30分
10月16日(火)	午前7時~午後4時	午前7時	午後4時

## 7 駐車場

### (1) ロード競技会場

1. 選手・監督は、つくばウェルネスパーク北側奥の選手・監督駐車場を使用すること。(会場全体図参照)  
また、交通規制は7:30から開始となるため、規制開始時間前に確実に駐車場に入ること。
2. 駐車許可証は、ダッシュボードの見える場所に置くこと。都道府県毎に3枚配布。
3. 係員の誘導に従って駐車し、指定以外の場所や路上駐車は厳禁とする。
4. 駐車中の事故、盗難等については一切の責任を持たない。

### (2) トラック競技会場

1. 大会期間中(10月13日～16日) 取手競選手・関係者用駐車場(会場配置図<取手競輪場>参照)
2. 駐車許可証は、ダッシュボードの見える場所に置くこと。都道府県毎に監督会議で3枚配布。
3. 駐車場利用時間は、以下のとおりとする。

日時	駐車場利用可能時間
10月13日(土)	午前7時から午後5時
10月14日(日)	午後2時から午後4時30分
10月15日(月)	午前6時30分から午後7時00分
10月16日(火)	午前6時30分から午後4時30分

4. 係員の誘導に従って駐車し、指定以外の場所や路上駐車は厳禁とする。
5. 駐車中の事故、盗難等については一切の責任を持たない。
6. 器材、荷物の搬入、搬出は、選手村の利用時間内に、選手・関係者駐車場から行うこと。  
(路上での搬入、搬出は禁止)

## 8 トラック競技公式練習

### (1) 練習時間

10月13日 (土)	①	8:00 ~ 8:25	岩手 山形 茨城 栃木 群馬 埼玉	37
	②	8:30 ~ 8:55	千葉 東京 神奈川 山梨 新潟	39
	③	9:00 ~ 9:25	長野 富山 石川 福井 愛知 三重	37
	④	9:30 ~ 9:55	岐阜 京都 大阪 奈良 鳥取 山口 香川	38
	⑤	10:00 ~ 10:25	愛媛 福岡 大分 宮崎 鹿児島 沖縄 岡山 広島	37
	受付・監督会議(つくば市 ロード会場)・会場設営			
	⑥	15:30 ~ 15:55	女子のみ	
10月14日 (日)	会場設営等のため設定なし			

- (2) 練習の際には監督またはコーチが選手とともに入場すること。
- (3) 練習の入退場について  
選手・監督はバンク中央の地下通路より入場し、バック側の出口から退場すること。入退場の時間5分を設ける。  
\* 役員の指示に従って速やかに移動し、指示があるまで乗車禁止とする。
- (4) 原則として男女混走での練習とする。  
女子選手で集団走行に慣れていない選手は女子のみの練習時間帯を利用すること。
- (5) 練習中の接触・落車等による器材の破損については、レース中の事故と同じ扱いとし、すべての自己責任とする。
- (6) 13日の練習にはIDカードの提示は不要とする。

## 9 宿泊・昼食弁当

- (1) 宿泊での注意事項
- 貴重品管理は各自の責任とする。
  - 宿舎内の備品・器物の破損や紛失がないよう、十分注意すること。
  - 宿舎内は、レーザーシューズでの歩行を禁止する。
  - 自転車保管については、宿舎との調整すること。(保管できない場合もある。)
- (2) 宿泊、弁当については、名鉄観光サービス(株)ブースを設置する。
- 弁当については、弁当引換券と交換する。  
ロード競技会場  
配布時間 11:00 ~ 14:00 容器回収 14:30  
配布場所 ヘルスプラザ内 弁当引換所(会場全体図㉓)  
トラック競技会場  
配布時間 11:00 ~ 13:30 容器回収 15:00  
配布場所 取手競輪場内 弁当引換所(会場配置図<取手競輪場>参照)

## 10 医療機関

- (1) 事故等により医療機関へ行く場合は、「健康保険証」(コピー不可)を必ず持参し、関係者が同行すること。
- (2) 怪我等で救護所にて受診した際は、備えている受診表に記入すること。
- (3) ロード・レースの救護所は、スタート/フィニッシュ付近に設置(会場全体図㉔)
- (4) 13日(土)のトラック公式練習の救護所については、保健師1名のみが常駐する。
- (5) 医療機関
- ロード競技会場
    - 公益財団法人 筑波メディカルセンター 住所 茨城県つくば市天久保1-3-1 Tel 029-851-3511
    - 医療法人社団筑波記念会 筑波記念病院 住所 茨城県つくば市要1187-299 Tel 029-864-1212
    - 医療法人健佑会 いちはら病院 住所 茨城県つくば市大曾根3681 Tel 029-864-0303
  - トラック競技会場
    - 取手北相馬保健医療センター医師会病院 住所 茨城県取手市野々井1926 Tel 0297-78-6111
    - JAとりで総合医療センター 住所 茨城県取手市本郷2-1-1 Tel 0297-74-5551

## 11 荷物の輸送について

- (1) 荷物(競技自転車のみ)を送る場合は、事前に指定日時・場所へ送ること。宿舎へ直接送ることはしないこと。  
なお、取手市実行委員会では、宅配に関する事故について、一切の責任を負いかねます。  
自己責任のもとで、宅配を行ってください。  
指定日時：平成30年10月12日(金)12時から16時  
指定場所：〒302-0023 茨城県取手市白山6-2-8 「取手競輪場選手管理棟」宛て  
※宅配をした競技用自転車につきましては、平成30年10月13日(土)7時以降に搬出可能となる予定です。  
また、ロード・レース会場(つくば市)には、車で1時間以上かかりますのでご注意ください。
- (2) 競技会場(ロード会場)での荷物の受け取り、保管は一切行わない。
- (3) 競技終了後の荷送りについては、ロード・トラック競技会場ともに設置がないため、各自で対応すること。
- (4) 荷物の引き渡しは当事者間で直接行うこと。大会本部で受付および預かることはしない。

## 12 問合せ先 その他

- つくば市(ロード) いきいき茨城ゆめ国体・いきいき茨城ゆめ大会つくば市実行委員会  
〒305-8555 茨城県つくば市研究学園一丁目1番地1  
Tel 029-883-1111(内線2332) Fax 029-828-4966
- 取手市(トラック) いきいき茨城ゆめ国体・いきいき茨城ゆめ大会取手市実行委員会  
〒300-1592 茨城県取手市藤代700番地  
Tel 0297-74-2141(内線2062) Fax 0297-83-6610

# 大会特別規則

## 【共通事項】

- 1 本大会は2018年（公財）日本自転車競技連盟競技規則集および大会特別規則により競技を実施する。
- 2 ライセンスコントロール（選手受付）

選手はJCF競技者登録証、監督は日本スポーツ協会（旧日本体育協会）公認自転車競技コーチ・指導員登録証またはJCFチームアテンダント・ライセンス及び都道府県登録のチームジャージを提示し、レースでは着用すること。（違反した場合、登録証不携帯は5,000円のペナルティーを科す。）

- 3 選手変更および欠場手続き

選手の変更は当該種目初戦の前日午後3時までとする。変更手続きは所定の用紙で総務委員長へ提出すること。正当な理由なき欠場や欠席はペナルティーとして5,000円を科す。

ケガ等による欠場は、遅滞なく総務委員長に書面で届出ること。その際、診断書またはそれに代わる受診したことを証明できるものを添付すること。なお、急病等により上記証明書が間に合わない場合は後日、提出することを条件に欠場を認める。

- 4 追加IDの発行

会場内はID管理される区域がある為、登録された監督以外、チームスタッフに対し各都道府県最大1名までIDカードを配付する。配布は監督会議終了後に行う。トラック・レースにおいては、指定の用紙にコーチ等の氏名を記入した上で配付する。

- 5 使用ギアの制限

少年選手は、U17カテゴリ選手含めてすべてジュニアギア比制限(7.93m)を行なう。成年少年混走を含めすべての種目に適用し、競技終了後ランダムにギア比チェックを行う。女子選手で2000年4月2日以後に生まれた者についてはジュニアギア比制限(7.93m)を行う。

- 6 ハイソックスを着用する場合は、長さの上限をすねの中間とする。すねの長さとは脛骨点と内果点を結ぶ線をもって定義する。(UCI技術規則の明確化ガイドの適用)

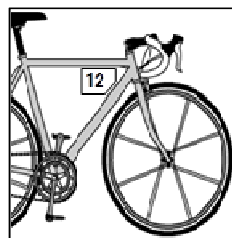
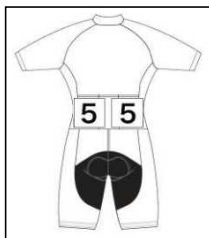
- 7 識別番号の装着について(下図を参照)

- (1) ボディ・ナンバー及びフレームプレートの色は下記のとおりとする。ボディ・ナンバー取り付けの安全ピンは主催者で用意する。ボディ・ナンバーは競技中に落下しないように安全ピンを用いて取り付けること。

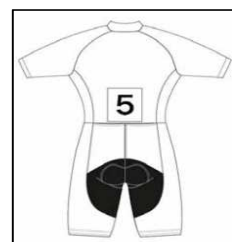
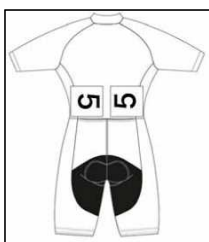
- a 男子 白地に黒文字
- b 女子 ピンク地に黒文字

- (2) ロード・レース

ボディ・ナンバー、フレームプレートは下記のように取り付けること。取り付けできない場合はサドル下を許容する。



- (3) トラック・レース  
競走系種目



タイム系種目

(4) ナンバーカードの枚数

	種目	ボディナンバー	フレーム・プレート
ロード	ロード・レース	2	1
トラック	スプリント(予選含む)	2	/
	ケイリン	2	
	ポイント・レース	2	
	タイムトライアル	1	
	チーム・スプリント	1	
	チーム・パーシュート	1	

8 練習および競技中の事故

練習・競技中を問わず不可抗力の事故に対して当事者同士の賠償責任は認めない。また、主催者はその責任を負わない。

9 記録の配信

- (1) スタートリスト、リザルト等のコミュニケは記録速報板に掲示するので配布しない。
- (2) すべてのコミュニケはLINEにて配信する。

今大会、全てのコミュニケを「LINE」で配信します。  
希望者は「友だち追加」→「QRコード」をご利用ください。



【ロード・レース】

- 1 ワンディ・ロード・レースとして実施する。ただし、チームカーは使用しない。
- 2 距離と周回数
  - (1) 男子 115km(周回コース11.5 km×10周)
  - (2) 女子 46km(周回コース11.5 km×4周)
- 3 計測チップの配付と回収およびギア段数申告
  - (1) 計測チップは選手受付で配付する。取付位置はフロントフォークとする。
  - (2) 回収場所は自転車引換所(会場全体図⑬)と選手村入口(会場全体図⑨付近)とする。
  - (3) 使用する後輪のギア段数を選手受付で申告すること。
  - (4) 使用する後輪のギア段数を選手受付で申告すること。
- 4 招集・検車・サインシート署名
  - (1) 招集時間 平成30年10月14日(日)  
女子 7:30~8:00 , 男子 9:00~10:00
  - (2) 招集場所 つくばウェルネスパーク 選手招集所・検車所(会場全体図⑪⑫)
  - (3) スタートできる状態で招集・検車後、サインシートに署名すること。
  - (4) 署名後、計測チップの動作チェックを受けること。
- 5 スタートまでの行程
  - 8:05 女子はスタート地点に移動(スタート位置は、都道府県ごとカラーコーン表示あり)
  - 8:15 女子はスタート地点に整列・出発式
  - 8:30 女子スタート
  - 10:00 女子フィニッシュ予定
  - 10:15 男子はスタート地点に移動整列・出発式
  - 10:30 男子スタート





11 関門所（フィニッシュ地点、田中関門所）による選手打ち切り（競走除外）時間等

- (1) 男子 8位選手を含む集団通過後、残り3周まで 約3分、以後5分  
女子 8位選手を含む集団通過後、残り2周まで 約3分、以後5分  
男女とも最終終回においては田中交差点手前（田中関門所）での打ち切りは行わない。  
また、フィニッシュ地点、田中関門所での時間表示は8位からの時間を示す。
- (2) 関門所以外でも移動審判員の判断により、競走から除外する場合もある。

12 競走除外選手

- (1) 除外された選手は、ボディ・ナンバーを1枚外し競技役員に渡す。
- (2) 関門所以外で競走から「除外」または「棄権」した選手は、その場で「待機」するか「順方向」でコースを走行し関門で停止すること。
- (3) 田中関門所で競走から除外された、または棄権した選手は、主催者準備の選手収容車にて選手村に戻る。

13 収容した自転車の返却

返却はボディ・ナンバーをIDとし、自転車引換所（会場全体図⑬）で行う。

14 FDAについて

8位選手より8分以上遅れてフィニッシュした選手は原則として順位を与えない。

15 レースニュートラルおよび中断等

レースの展開等により審判長が判断および決定し周知する。

コース内（コース沿線）において救急搬送、火事等の災害が発生した場合は、ニュートラル、一時中断、キャンセル等の処置を行うことがある。

【トラック・レース】

1 禁止事項

- (1) 練習中も含め、競技規則第63条第4項を順守し競技者はトラック上では音楽プレイヤーや無線通信装置の装着および使用
- (2) 走路保護のため、アップオイル等を体に塗ることおよびレーサーシューズでの走路の歩行
- (3) 指定された選手村以外での選手ピット設営
- (4) フィールド外のウォーミングアップについては禁止エリアを設ける。
- (5) フィールド内のローラー台の使用は原則禁止とする。ただし、スプリント1/2決勝以降は、持ち込みを認める。

2 バンクへの入退場方法

入場はIDを提示してバンク中央「地下通路」から行い、退場は係り員の指示に従いバック側の走路を横断して行うこと。

3 団体種目の出走者届け出および招集・自転車検査

- (1) チーム・パーシュート、チーム・スプリントに出場するチームの監督は、プログラムに記載されている各チームの出走予定時刻の40分前までに出走選手を招集所に申告する。
- (2) 招集および自転車検査はIDカードを携行し、競技進行に合わせて各自・各チームの出走予定時刻の15分前までに選手本人が行なうこと。

4 ホルダー

スプリント、ポイント・レース、ケイリンのホルダーはチームで行う。チームで準備できない場合は、発走員に申し出ること。

5 器材トラブル

器材トラブルに留意し、予備車輪、工具等を準備しておくこと。準備なくスタート時刻を遅らせた選手は出走できない場合もある。また、トラブルにより、発走組等を変更することがある。

各種目について

(1) スプリント

- ① コース抽選は、次走選手待機所で出発合図員が行う。
- ② 予選タイム上位16名により1/8決勝から行い、敗者復活戦は行わない。1/8決勝および1/4決勝は1回戦制とする。

(2) 500mタイムトライアル 1kmタイムトライアル

- ① ワンラウンド制で実施する。
- ② ホーム/バックからの同時スタートし、どちらかが自転車をスターティング・マシンに固定した段階で、50秒のカウントダウンを開始する。

- ③ 欠場者および器材トラブルなどの理由から出走できない場合は、単独走となる。ただし、同様の選手が複数いる場合は出走番組が変更となる場合がある。

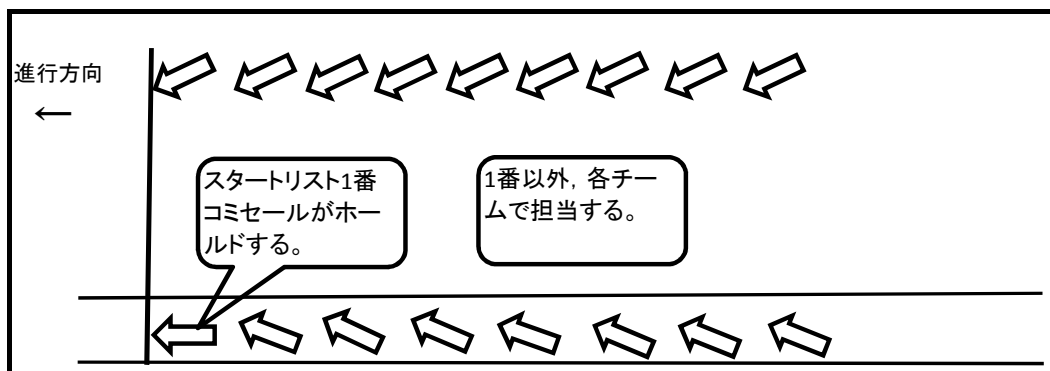
(3) ケイリン

- ① コース抽選は、招集所で行う。  
 ② 残り2周回のホーム中央ラインにおいてペーサーは離脱する。ペーサー離脱後は最終スプリント状態とみなす。(競技規則第66条10の適用)  
 ③ ペーサーは下記に示す電動アシスト自転車によって行う。



(4) ポイント・レース

- ① 成年男子 30 km, 少年男子 24 km, 女子 16 kmの距離により決勝戦を行う。  
 ② スタートリスト前半の選手はスプリンターレーン (IN) に並び、後半の選手は外柵 (OUT) に沿って並ぶ。



(5) チーム・パーシュート

- ① 順位はタイムにより決定する。追い越しが発生した場合においても、両チーム完走すること。  
 ② 先頭交代禁止の指示に従わない場合は失格とする。

(6) チーム・スプリント

順位はタイムにより決定する。

取手競輪場の周長補正量は下記の通り (2018年 9月17日付)

1周あたり	200m	500m	800m	1 km	1, 200m	4 km
0. 67m	0. 33m	0. 67m	1. 34m	1. 68m	2. 01m	6. 72m

**第53回全国都道府県対抗自転車競技大会**  
**【いきいき茨城ゆめ国体自転車競技リハーサル大会】**

10月13日(土)

受付	つくばウェルネスパーク	12:00~12:40
監督会議(優勝杯・楯返還式)	つくばウェルネスパーク	13:00~13:45
役員会議	つくばウェルネスパーク	14:00~

10月14日(日) 【第1日】つくば市特設ロード・レース・コース

役員会議						7:00
1. 女子	個人ロード・レース	46km 決勝(11.5km×4周)	33名			8:30
2. 男子	個人ロード・レース	115km 決勝(11.5km×10周)	91名			10:30
表 彰	女子/男子ロード・レース	つくばウェルネスパーク				14:30
		セキショウチャレンジスタジアム				
役員会議	取手競輪場					16:30

10月15日(月) 【第2日】取手競輪場

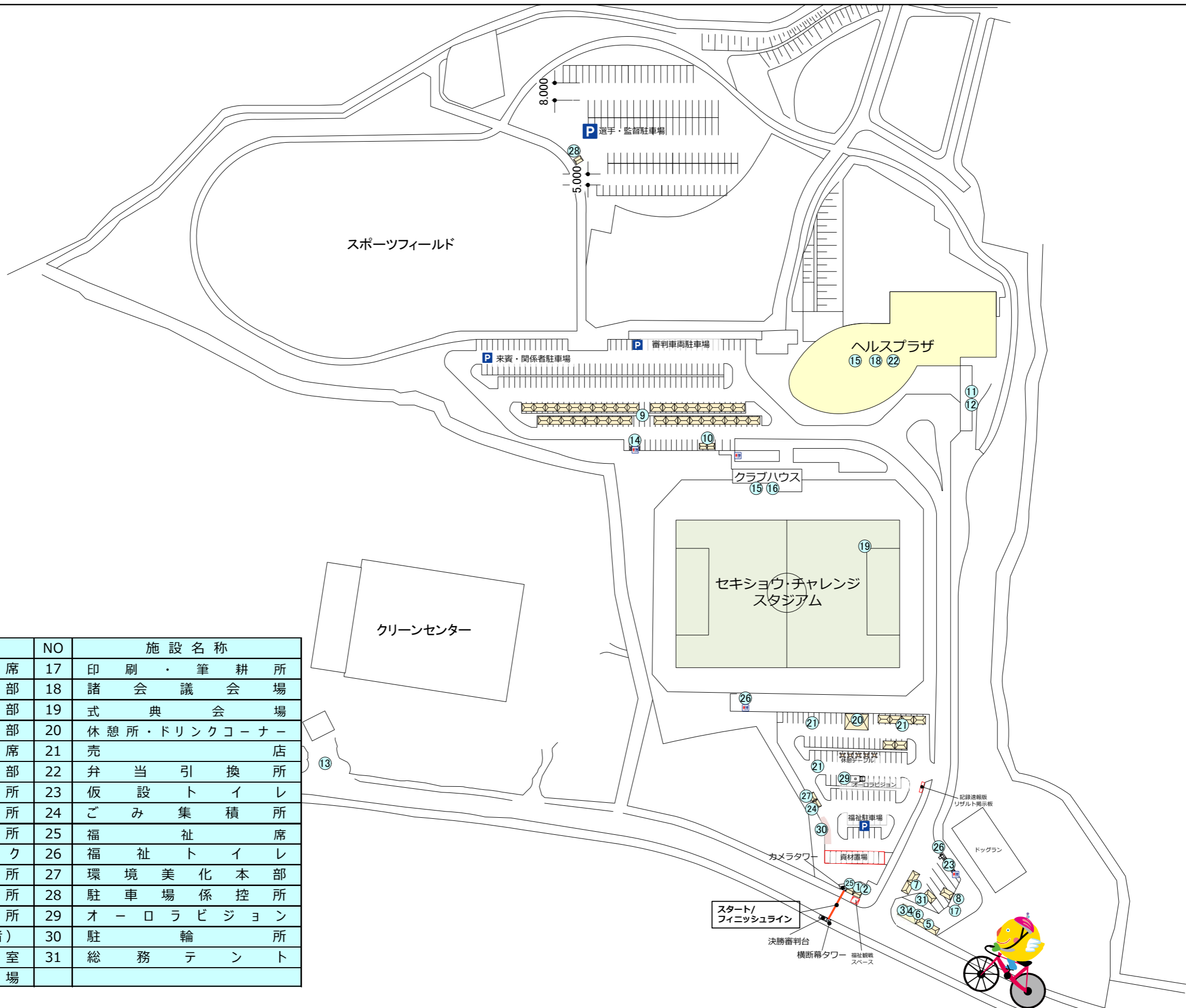
役員会議						8:00
3. 男子	スプリント	予選	28組	28名		9:00
4. 男子	4kmチーム・パーシュート	決勝	13組			9:35
5. 男子	チーム・スプリント	決勝	16組			11:10
6. 女子	チーム・スプリント	決勝	14組			12:10
	休 憩					12:55
表 彰	男子/女子チーム・スプリント	メインスタンド3F				
	男子4kmチーム・パーシュート					
7. 男子	スプリント	1/8決勝	8組	16名		13:30
8. 少年男子	ケイリン	1回戦	3組	16名		14:05
9. 男子	スプリント	1/4決勝	4組	8名		14:30
10. 少年男子	ケイリン	敗者復活戦	2組	10名		14:50
11. 女子	500mタイムトライアル	決勝	11組	21名		15:10
12. 男子	スプリント	1/2決勝 ①	2組	4名		15:45
13. 男子	スプリント	1/2決勝 ②	2組			
14. 少年男子	ケイリン	2回戦	2組	12名		16:05
15. 成年男子	ケイリン	1回戦	2組	14名		16:20
16. 男子	スプリント	1/2決勝 ③	2組			16:35
						16:50
表 彰	女子500mタイムトライアル	メインスタンド3F				16:50

10月16日(火) 【第3日】取手競輪場

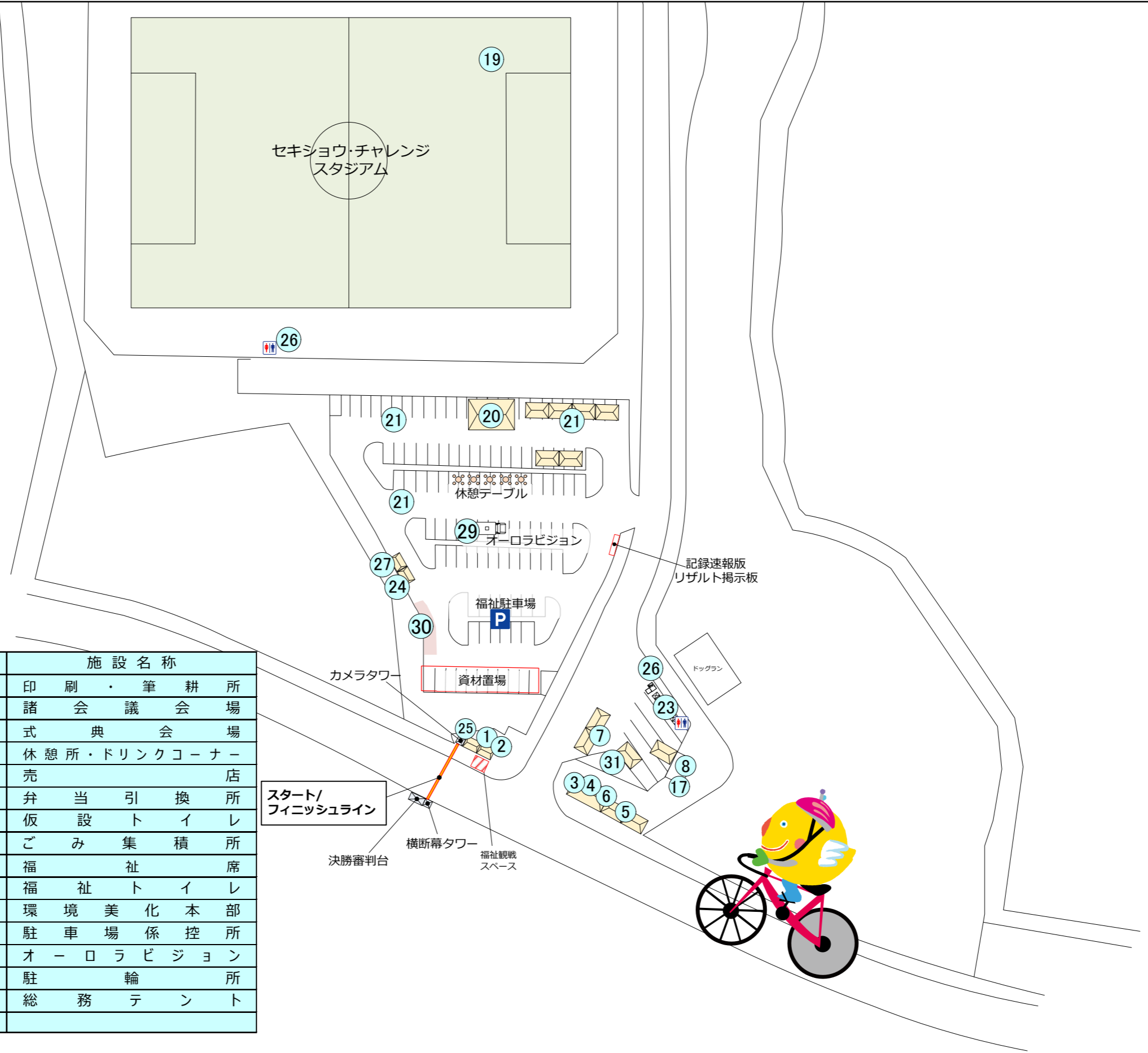
役員会議						8:00
17. 少年男子	ケイリン	7-12位決定戦	1組	6名		9:00
18. 少年男子	ケイリン	1-6位決定戦	1組	6名		
19. 成年男子	ケイリン	7-12位決定戦	1組	6名		9:15
20. 成年男子	ケイリン	1-6位決定戦	1組	6名		
21. 少年男子	1kmタイムトライアル	決勝	7組	14名		9:40
22. 成年男子	1kmタイムトライアル	決勝	7組	14名		10:00
23. 男子	スプリント	3-4位決定戦 ①・②	1組	2名		10:25
24. 男子	スプリント	1-2位決定戦 ①・②	1組	2名		
25. 男子	スプリント	5-8位決定戦	1組	4名		
26. 女子	ポイント・レース(16Km)	決勝	1組	17名		10:40
27. 少年男子	ポイント・レース(24Km)	決勝	1組	16名		11:15
	休 憩					
28. 成年男子	ポイント・レース(30Km)	決勝	1組	14名		12:30
29. 男子	スプリント	3-4位決定戦 ③	1組			13:25
30. 男子	スプリント	1-2位決定戦 ③	1組			
表 彰	少年/成年1kmタイムトライアル	メインスタンド3F				14:00
	少年/成年ケイリン					
	女子/少年/成年ポイント・レース					
	男子スプリント					
総合表彰式						

# つくば市特設ロード・レース・コース 全体図





NO	施設名称	NO	施設名称
1	通 告 席	17	印 刷 ・ 筆 耕 所
2	計 測 席 ・ 記 録 本 部	18	諸 会 議 会 場
3	警 察 本 部	19	式 典 会 場
4	消 防 本 部	20	休 憩 所 ・ ド リ ン ク コ ー ナ ー
5	大 会 役 員 ・ 来 賓 席	21	売 店
6	実 施 本 部	22	弁 当 引 換 所
7	受 付 案 内 所	23	仮 設 ト イ レ
8	救 護 所	24	ご み 集 積 所
9	選 手 控 所	25	福 祉 席
10	メ カ ニ ッ ク	26	福 祉 ト イ レ
11	選 手 招 集 所	27	環 境 美 化 本 部
12	検 車 所	28	駐 車 場 係 控 所
13	自 転 車 引 換 所	29	オ ー ロ ラ ビ ジ ョ ン
14	仮 設 ト イ レ (選 手 ・ 関 係 者)	30	駐 輪 所
15	選 手 更 衣 室	31	総 務 テ ン ト
16	車 列 備 品 置 場		



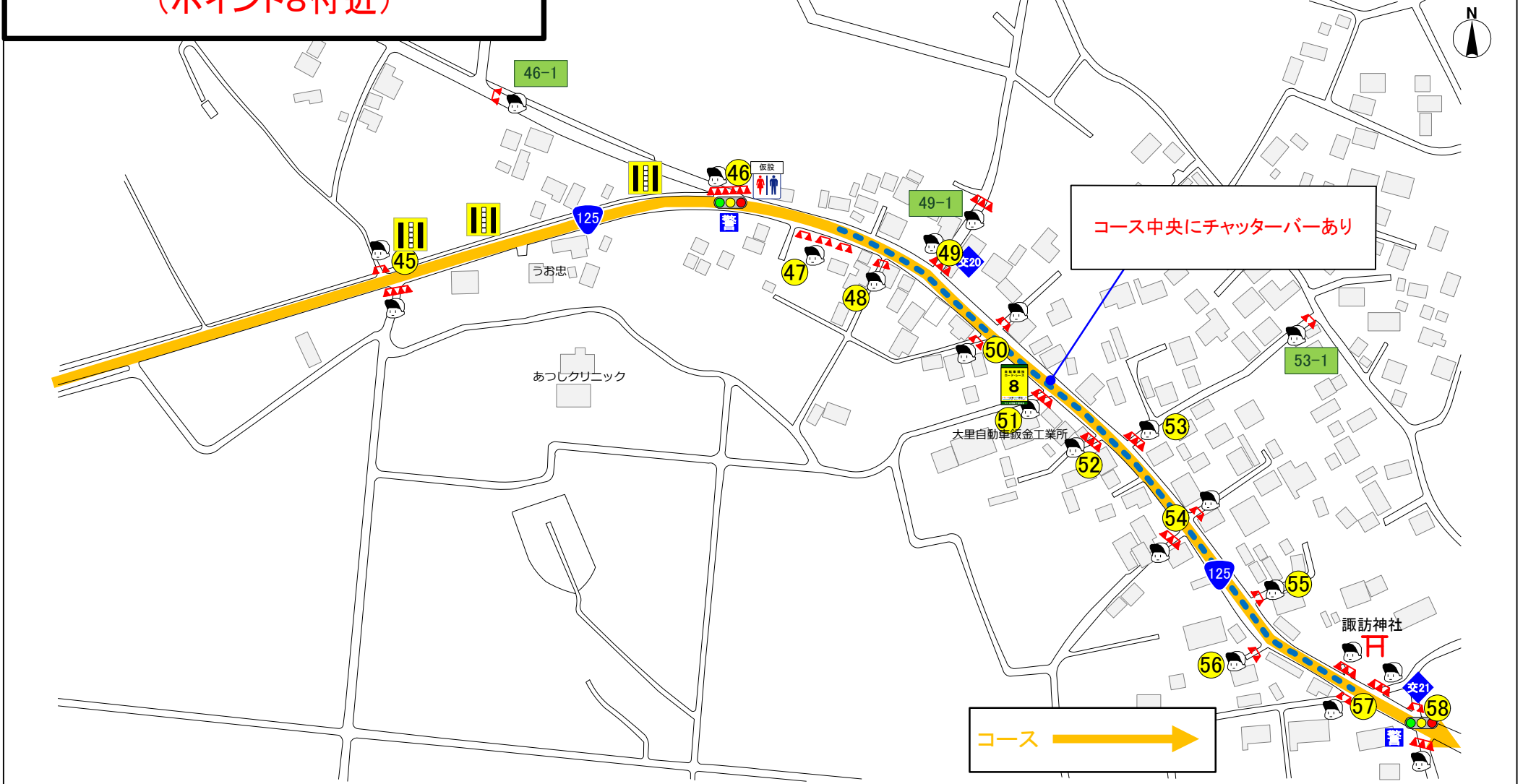
NO	施設名称	NO	施設名称
1	通 告 席	17	印 刷 ・ 筆 耕 所
2	計 測 席 ・ 記 録 本 部	18	諸 会 議 会 場
3	警 察 本 部	19	式 典 会 場
4	消 防 本 部	20	休 憩 所 ・ ド リ ン ク コ ー ナ ー
5	大 会 役 員 ・ 来 賓 席	21	売 店
6	実 施 本 部	22	弁 当 引 換 所
7	受 付 案 内 所	23	仮 設 ト イ レ
8	救 護 所	24	ご み 集 積 所
9	選 手 控 所	25	福 祉 席
10	メ カ ニ ッ ク	26	福 祉 ト イ レ
11	選 手 招 集 所	27	環 境 美 化 本 部
12	検 車 所	28	駐 車 場 係 控 所
13	自 転 車 引 換 所	29	オ ー ロ ラ ビ ジ ョ ン
14	仮 設 ト イ レ (選 手 ・ 関 係 者)	30	駐 輪 所
15	選 手 更 衣 室	31	総 務 テ ン ト
16	車 列 備 品 置 場		



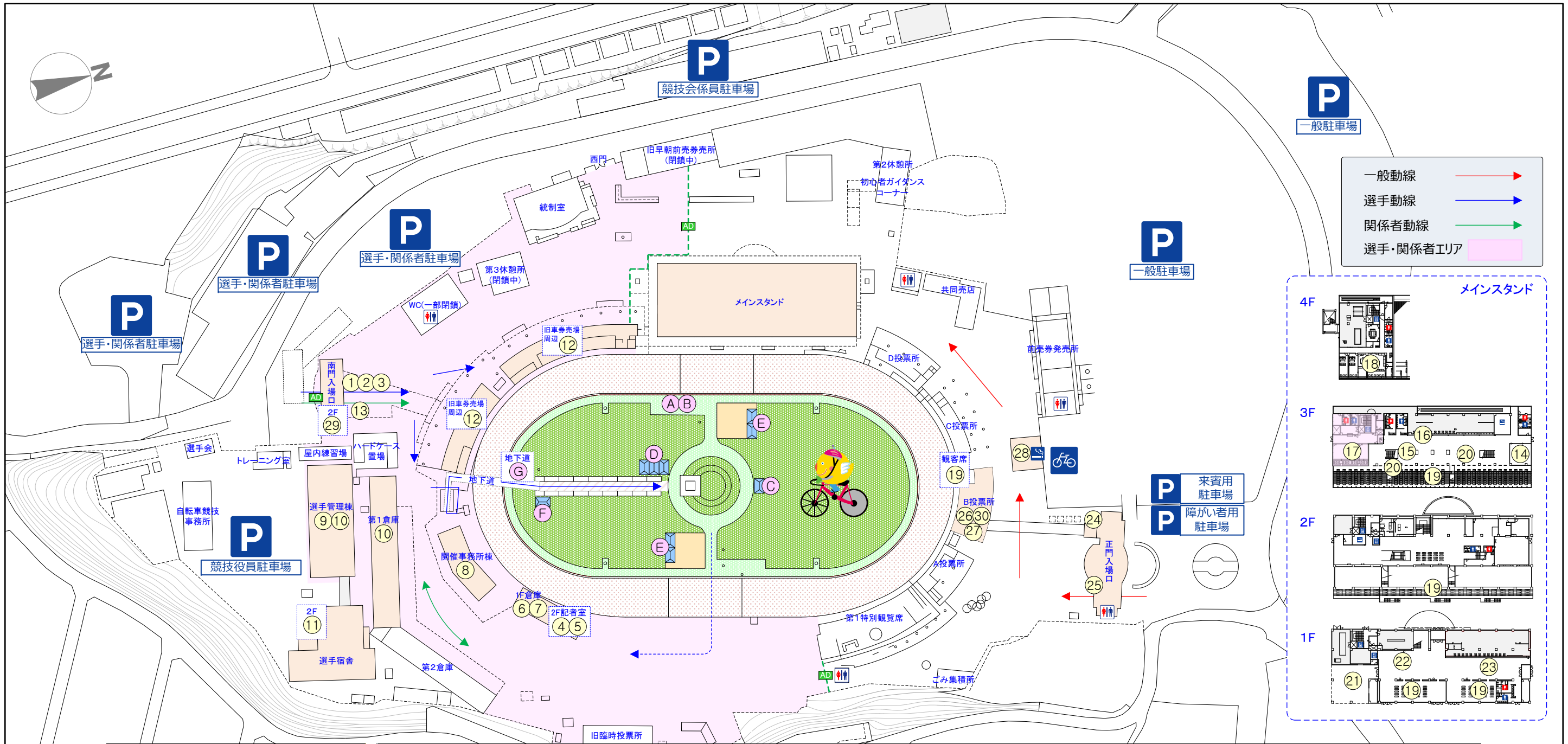


# ロード・レース注意喚起箇所 (ポイント8付近)

12	路線名称	国道125号線付近	警察官	警	2
			交通指導員(安協)	交	2
			立哨員	立	22
			警備員	G	



資材名称		総数											備考		
カラーコーン	▲▲	65	45		48		51		55			53-1			
コーンハブ	▲▲	40					52		56		58				
方向指示器	←				49		53								
クッションドラム	●		46						57		46-1				
			47		50		54				49-1				



NO	設 備 名 称
A	通 告 席
B	決 勝 審 判 台
C	電 子 計 時 操 作 員 席
D	招 集 所 ・ 検 車 所
E	次 走 選 手 控 所
F	報 道 員 控 所
G	関 係 者 控 室

No.	施 設 名 称	場 所
1	関 係 者 受 付	競輪場南側 (選手エリア)
2	弁 当 引 換 所	
3	選 手 用 ド リ ン ク コ ー ナ ー	
4	競 技 本 部	記者室2階
5	記 録 本 部 ・ 印 刷 室 ・ 筆 耕	
6	競 技 役 員 控 室	記者室1階
7	競 技 補 助 員 控 室	
8	報 道 員 ・ 視 察 員 控 所	開催事務所棟
9	救 護 室 ( 選 手 )	選手管理棟1階
10	自 転 車 保 管 庫	選手管理棟/倉庫
11	女 子 選 手 更 衣 室	選手宿舎2階

No.	施 設 名 称	場 所
12	選 手 控 所	旧車券売場周辺
13	記 録 速 報 所	競輪場南側
14	実 施 本 部	メインスタンド
15	入 賞 選 手 控 所	
16	表 彰 式 会 場	
17	来 賓 控 室	
18	写 真 判 定 室	
19	一 般 観 覧 席	
20	福 祉 席	
21	一 般 休 憩 所	
22	お も て な し コ ー ナ ー	
23	売 店	
24	受 付 ・ 案 内 所	競輪場北側
25	救 護 室 ( 一 般 )	(一般エリア)
26	警 備 ・ 消 防 本 部	B投票所
27	競 技 会 係 員 ・ 競 技 会 補 助 員 控 所	A投票所
28	喫 煙 所	既存喫煙所
29	競 技 会 係 員 ・ 競 技 会 補 助 員 控 所	南門2階
30	駐 車 場 係 控 所	B投票所
31		
32		
33		

いきいき茨城ゆめ国体・いきいき茨城ゆめ大会  
取手市実行委員会



競技名

第53回全国都道府県対抗自転車競技大会

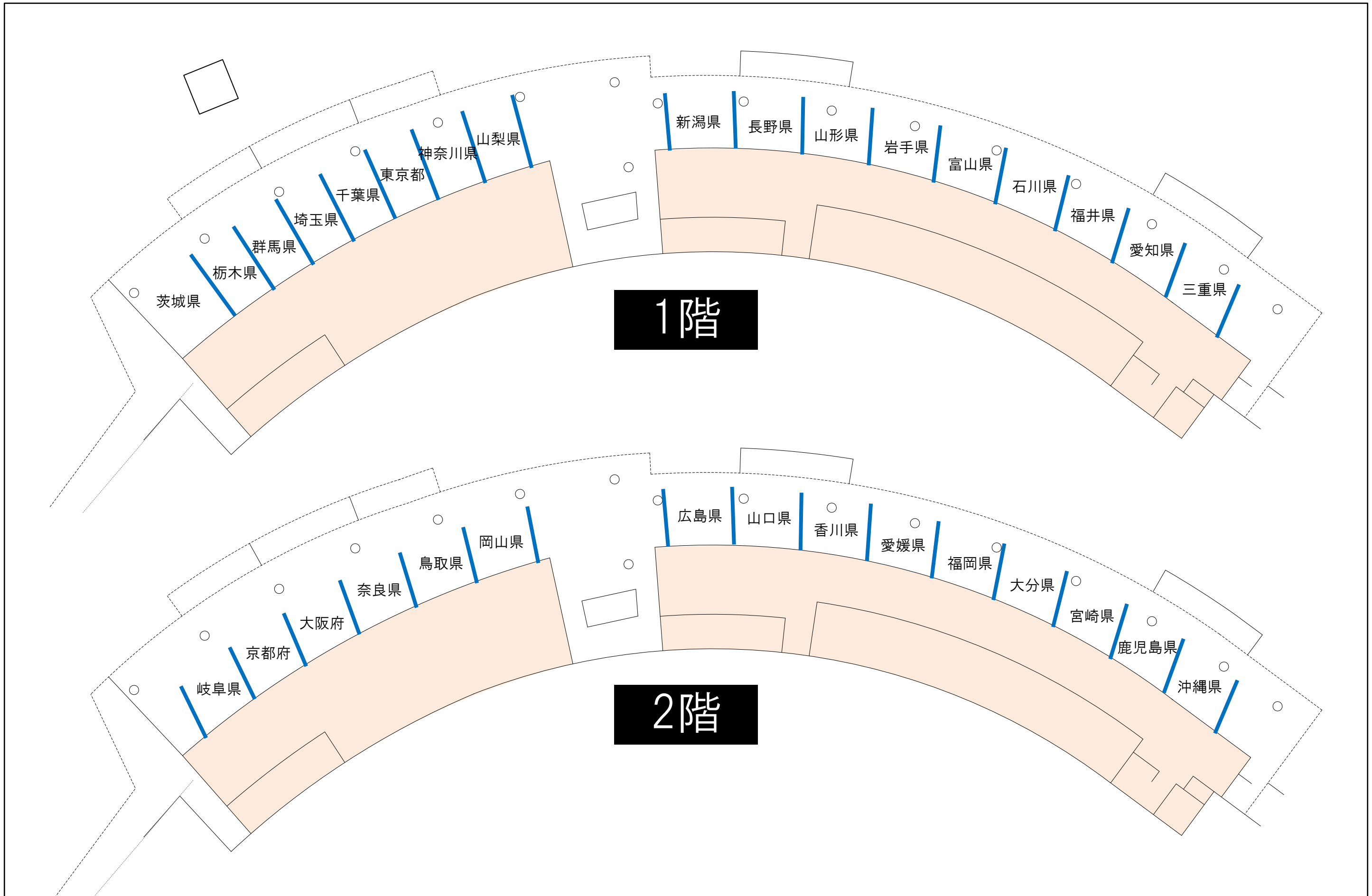
縮尺

S=1/1500(A3)

図面名

会場配置図(取手競輪場)

修正日



いきいき茨城ゆめ国体・いきいき茨城ゆめ大会 取手市実行委員会		競技名	第53回全国都道府県対抗自転車競技大会	縮尺	S=1/300 (A3)
		図面名	選手控所	修正日	2018/09/20

# 取手競輪場喫煙可能エリア図

