

競技参加案内・会場図

1 競技参加の手順

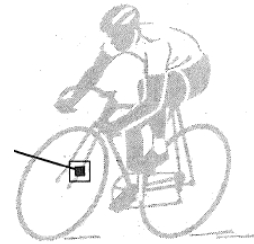
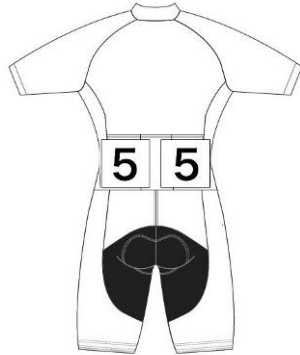
(1) 受付

- (1)伊豆ペロドローム(250m 屋内競技場)・シャッター口側の大会受付にて受付。
 A 部門: JCF 競技者ライセンスの提示、または JCF 競技者登録完了メールの提示
 B 部門: 受付メールの提示 (メールない場合は選手氏名を受付にて申告ください)

■ボディナンバー(ゼッケン番号確認)、計測チップセット、プログラム、参加賞の受領
 ※A 部門参加者の方はボディナンバー用の安全ピンをご持参ください。

(2) 準備

- (2) ①ジャージにボディナンバーを張付。 ②計測チップをフロントフォークのハブから上に
 15cm 程度離れた位置、左側に装着。



(3) 会場入場

- (3) サイクルスポーツセンターへ入場。
選手: 一般入場ゲート左側の専用ゲートより、ボディナンバー、ライセンス、試走用の入場チケット(受付にて配布)のいずれかを提示。
選手関係者: 一般入場ゲートより、通行証の提示または入場チケットを購入し入場。
 ※通行証は選手 1 名につき 1 枚まで同封しており、選手は通行証は不要です。

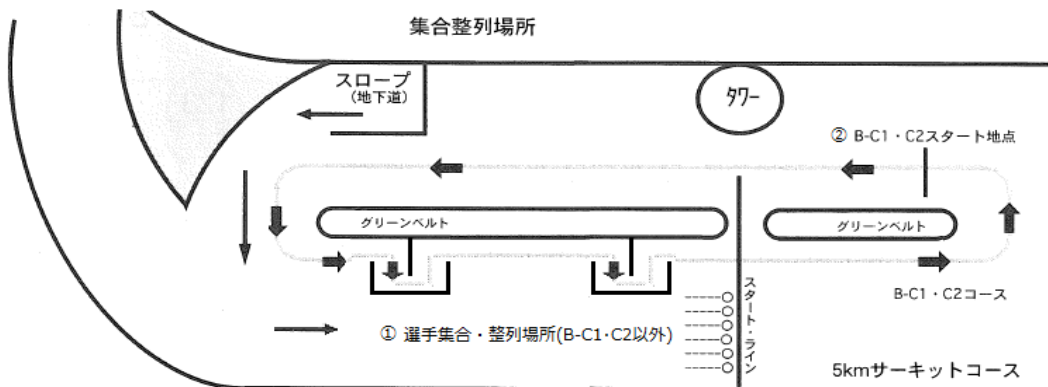
(4) 検査

- (4) 検査場にて自転車の検査を受け、もし検査不合格になった場合は修理・修正を施し再検査。
 検査前・後共にメカニックサービスの利用が可能。
 (ジャージ、ボディナンバー、ヘルメットの検査、計測チップの作動確認)

(5) レース

- (5) スタート時間 15 分前までに出走サインをし 5km サーキットへ入場。
 役員の指示に従い、スタート地点コース図①選手集合・整列場所へ移動。
 ※B-C1・C2 は②へ。B 部門のスロープ脇集合は廃止。

【スタート地点付近会場図/スタート地点平坦部コース図】



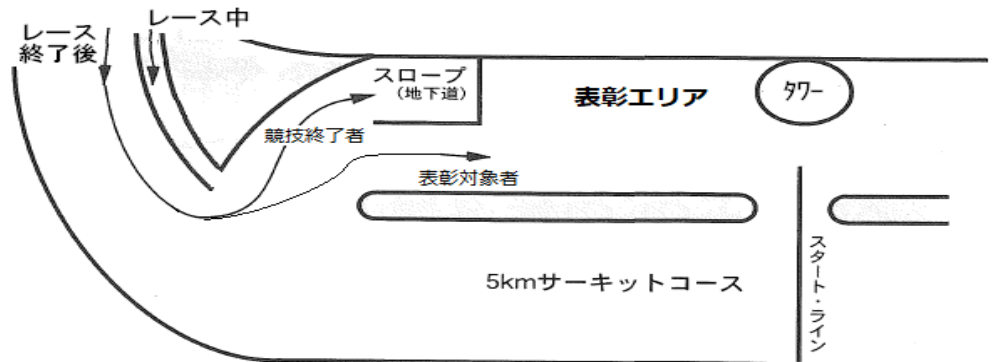
↓

(6)レース終了

- (6) 上位入賞者(各種別 1 位~6 位)を告げられた参加者は表彰を行う。
コントロールタワー(監視塔)表彰式場付近に待機。
・計測チップを必ず返却してください。スタンド管理棟側に返却場所を設置します。

終了後導線

【スタート地点付近会場図/競技終了後】



2 その他注意事項

- (1) 本案内の他に、大会実施要項をよくお読みください。
- (2) 入場時間(試走含む)
4/6(土)午後 13 時 00 分~ (13 時以前は一般営業となり入場料が発生します)
4/7(日)午前 8 時 15 分~
- (3) 大会当日は日本サイクルスポーツセンター内遊園地が通常営業となり、一般のお客様の通行の妨げにならないよう十分に注意してご通行ください。事故防止のため、遊園地内は乗車せずに自転車を押して歩行してください。
- (4) 計測チップ未返却の場合はチップの実費 5000 円ご負担頂きます。
- (5) スタート地点付近から秀峰亭への移動は、MTB コース工事中のため横断ができません。

【日本サイクルスポーツセンター/入場ルート】



※表彰エリアは変更予定